

Datalogger

Montage et Mode d'emploi



Pour le montage, la mise en service et le fonctionnement, lisez attentivement

Description

1.1. - Données techniques

Données électriques:

Protection IP20

Autres caractéristiques et dimensions:

la conception du matériel boîtier plastique ABS
Option d'installation montage mural ou en armoire
Dimensions hors tout 75 mm x 80 mm x 25 mm
LED 2 LED de couleur pour le contrôle de la fonction

Conditions ambiantes:

Température ambiante
Pour la fonction de la commande 0 °C ... 40 °C
pendant le transport/stockage 0 °C ... 60 °C
Humidité
Pour la fonction de la commande max. 85 % rel. Humidité à 25 °C
pendant le transport/stockage sans condensation

Autres caractéristiques:

Interface: Reset-Taste
Mikro-Carte SD
Ethernet Port 10/100
CAN-Bus
Alimentation: Plug-in 100-240VAC Output
5VDC 1A sur Mini USB

1.2. - Compris dans la livraison

- Datalogger
- Support mural
- Micro carte SD
- Alimentation
- CAN câble de connexion 1m
- 2x CAN de terminaison
- Mode d'emploi Datalogger et SOREL Connect

1.3. - Élimination et polluants

Le dispositif est conforme à la directive RoHS 2011/65/UE européen sur la limitation de l'utilisation de certaines substances dangereuses dans les équipements électriques et électroniques.



Pour éliminer l'appareil ne pas le jeter dans les ordures ménagères. Jeter l'unité seulement dans une collecte appropriée ou le renvoyer au vendeur ou fabricant.

Installation

1.4. - Montage mural



Installez l'enregistreur de données que dans les zones arides et dans les conditions ambiantes décrites à la rubrique „1.1. Section Spécifications „ de la description suivante.

C.1.4.1

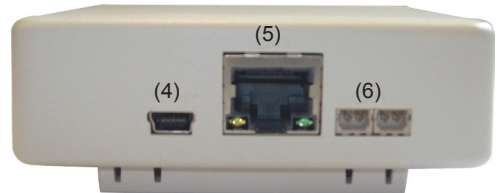
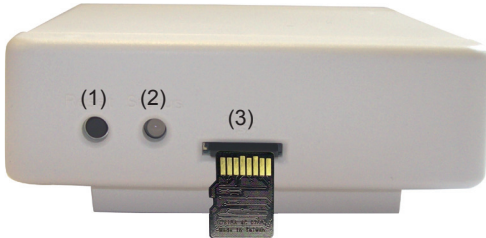


C.1.4.2



1. Retirez soigneusement le boîtier de l'arrière à l'avant et mettre de côté.
2. Mettre en position l'arrière et marquez les 2 trous de montage. Assurez-vous que la surface du mur soit aussi plate que possible de sorte que le boîtier ne se déforme pas lors du vissage.
3. Utilisez une mèche de 6 pour percer les 2 trous et placez les chevilles.
4. Placez la partie avant sur la partie murale.

1.5. - Indicateurs et connecteurs



Insérez la micro carte SD dans l'emplacement pour carte comme illustré (contacts au dessus).

- | | | | |
|-----|--|-----|--------------------|
| (1) | Bouton Reset | (4) | Prise alimentation |
| (2) | Contrôle de fonction 2 LED de couleurs | (5) | Ethernet |
| (3) | Slot mini carte SD | (6) | CAN Bus (2x) |

1.6. - Raccordement électrique

Connectez l'enregistreur de données avec l'adaptateur secteur fourni et le brancher sur la prise alors. L'enregistreur de données démarre automatiquement.

1.7. - Status-LED

L'état du fonctionnement du Datalogger est affiché avec le 2-LED de couleur

- | | |
|---------------------|--|
| LED s'allume vert: | Carte SD en ordre und CAN-Bus disponible |
| LED s'allume rouge: | Carte SD n'est pas en ordre |
| LED clignote rouge: | CAN-Bus n'est pas en ordre |

Opération

1.9. - Bouton Reset

Redémarrage du Datalogger: Appuyer le bouton Reset pendant 5 secondes

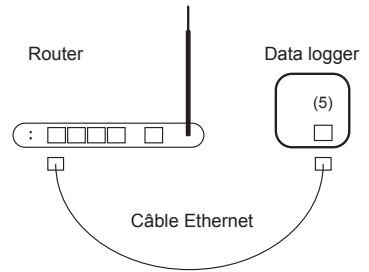
Mise à jour Lire: Ceci est une fonction spéciale (mise à jour logicielle). S'il vous plaît effectuer cette mise à jour que si vous êtes invité par le fabricant! Le firmware de fichier .m sur la carte SD est installé par le bouton de réinitialisation est pressée lors d'un redémarrage.

1.10. - Micro carte SD

Toutes les données sont stockées sur la carte micro SD. De la carte SD, une mise à jour du firmware peut également être chargé en tant que de besoin. Voir 1.9. Bouton de réinitialisation.

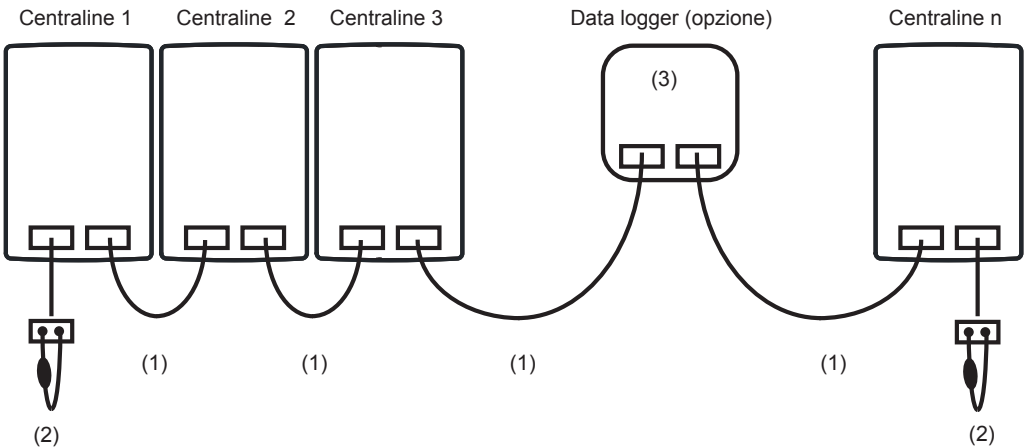
1.11. - Liaison Ethernet

Connectez l'enregistreur de données avec un câble Ethernet à un port disponible sur votre routeur ou commutateur réseau. L'enregistreur de données est automatiquement attribué une adresse IP si votre réseau routeur est défini comme un serveur DHCP. Si DHCP est désactivé sur le réseau, une adresse IP doit être attribuée manuellement. S'il vous plaît se référer au manuel d'instructions de votre routeur.



1.8. - CAN bus

Sur les CAN-Bus on peut connecter 2 ou plusieurs Régulateur ensemble ou aussi avec un Datalogger et échanger les données entre elles.



Les contrôleurs sont au câble de bus CAN (1) connectés en série. Le premier et le dernier dans ce circuit de régulation de la série doit être fournie avec une résistance de terminaison (2).

La connexion des deux connecteurs CAN est arbitraire.

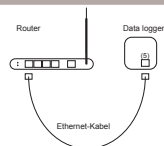
Les fonctions CAN disponibles dépendent du type de contrôleur et la version du logiciel utilisé et les instructions de service se réfèrent.

Opération

1.12. - Connectez enregistreur de données sur Internet



1. Connectez l'enregistreur de données au routeur via un câble Ethernet (voir 1.10.) Si votre routeur est configuré comme un serveur DHCP, le routeur va générer automatiquement une adresse IP de l'enregistreur de données. Pour de l'aide, s'il vous plaît consulter le manuel de votre routeur.



2. Connect data logger to controller by CAN bus cable. After that the data logger can be configured via the controller menu.

3. Recherche de l'adresse MAC de l'enregistreur de données, vous le trouverez soit sur le fond de l'enregistreur de données ou dans le menu de commande > **Fonction spéciale > Réseau > Ethernet.**

Enregistreur de données



Menu régulateur

Ethernet	on
MAC	00-50-C2-DB-70-55
Auto config (DHCP)	on
	Info

Exemple:

Adresse MAC est 02-50-C2-DB-7F-FF
DB7FFF (sans "-") est l'adresse Nabto pour le contrôleur.

4. Entrez l'adresse de votre enregistreur de données dans le navigateur ou dans l'application. Le format classique est Nabto://XXXXXX.sorel-connect.net.

Exemple:



Remplacez les XXXXXX par le code à 6 chiffres de l'adresse MAC comme décrit en 3.



Assurez-vous que vos entrées sont sans "-"

b) Connectez-vous avec vos données de connexion.

c) Dans votre application Nabto ou dans votre navigateur, vous obtenez désormais une «Accès refusé» message et votre identifiant sera affiché dans le menu de commande comme décrit sous 4. (voir ci-dessus).



Si l'utilisateur requis ne apparaît pas dans le menu de commande, répéter la tentative de connexion dans votre navigateur ou une application en appuyant sur le bouton de rafraîchissement.

Opération

5. Au niveau du contrôleur: allez dans Menu > **Fonctions spéciales** > **Réseau** > **Contrôleur d'accès** et sélectionnez l'un des quatre utilisateur par „Ajouter un utilisateur“ avec „OK“.

Normalement cette menu est vide, à l'exception „supprimer l'utilisateur“ . La première tentative de connexion (voir dernière étape.) Par un nouveau utilisateur son nom d'utilisateur se affiche automatiquement dans ce menu et peut être sélectionné, il ne est pas entrée nécessaire.



6. Autorisation d'accès
→ Sélectionnez votre adresse E-Mail (=votre Nabto Nom d'utilisateur)



1. a) Pour créer un compte, suivez le lien: Create account.


Login

Please enter your email address and password to unlock your key and get remote access to other devices.

Email

Password

Sign Up For Account

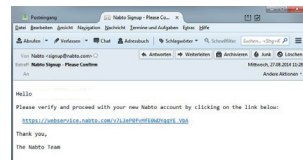
 You are about to create an account on the central server to give you safe remote access to your devices. Please enter your email address and choose a password of at least 6 characters to continue.

Next, you will receive an email with a verification link - this link will take you to the last step of the setup procedure to install a key and certificate on your computer.

Email

Password

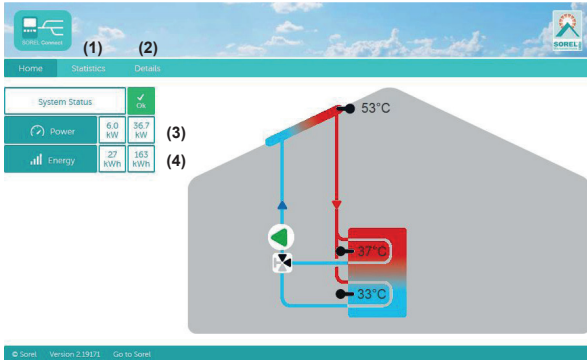
1. b) Confirmez votre adresse e-mail. Votre compte ne est actif que lorsque vous confirmez votre boîte email.



Opération

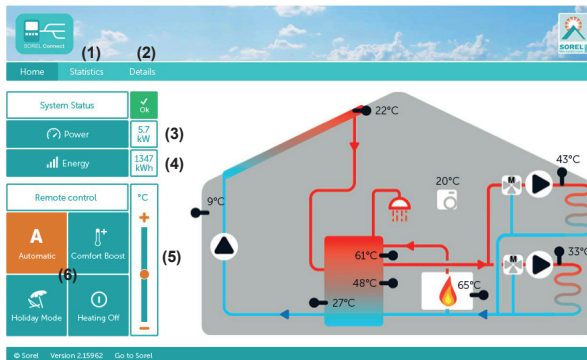
1.13. - Télécommande

1.15.1. - Système Solaire



- (1) Aperçu Statistique de la quantité de chaleur.
- (2) Affichage des messages d'erreur et des capteurs actuels et des valeurs du relai.
- (3) Chaleur actuelle du système solaire en KW.
- (4) Chaleur journalière du système solaire en KWh.

1.15.2. - Système de chauffage



1. Aperçu Statistique de la quantité de chaleur.
2. Affichage des messages d'erreur et des capteurs actuels et des valeurs du relai.
3. Chaleur actuelle du compteur de chaleur en KW
4. Sortie actuelle journalière en KW / heure
5. Contrôleur à distance de la température du point configuré.
6. Télécommande de contrôle du système.

Automatique: Mode Automatique - Opération de contrôle du Temps et de la température.

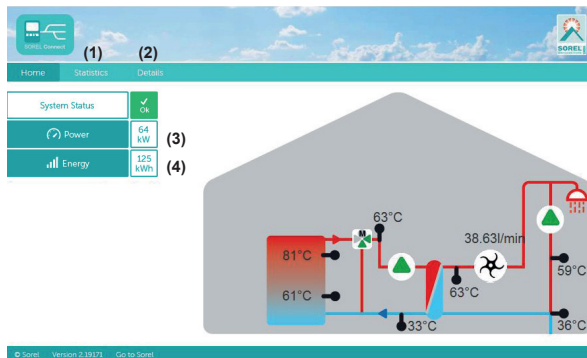
Booster de Confort: Allume le(s) circuit (s) pendant 1 heure en mode jour pour un meilleur confort.

Mode Vacances: Allume le(s) circuit(s) de chauffage de manière permanente

Arrêt la nuit et s'éteint en fonction des demandes DHW.

Arrêt du chauffage: Arrêt du/des circuit(s) de chauffage.

1.15.3. - Système de refroidissement d'eau



1. Aperçu Statistique de la quantité de chaleur.
2. Affichage des messages d'erreur et des capteurs actuels et des valeurs du relai.
3. Sortie actuelle journalière en KW / heure
4. Chaleur de la journée en KW / heure.

Variante hydraulique paramétrée:

Mise en service le:

Mise en service effectuée par:

Des notes:

Déclaration finale:

Bien que cette notice ait été rédigée avec le plus grand soin possible, des indications erronées ou incomplètes n'en sont pas exclues. Sous réserve d'erreurs et de modifications techniques.

Votre revendeur spécialisé:

Fabricante:

SOREL GmbH Mikroelektronik
Jahnstr. 36
D - 45549 Sprockhövel

Tel. +49 (0)23 39 60 24
Fax +49 (0)23 39 60 25

www.sorel.de
info@sorel.de