

Klimaanlage

Installationshandbuch


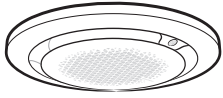
PC4NUDMAN / PC4NUNMAN / PC4NBDMAN / PC4NBNMAN

- Vielen Dank, dass Sie sich für die Klimaanlage von Samsung entschieden haben.
- Lesen Sie dieses handbuch aufmerksam durch, bevor Sie das Gerät in Betrieb nehmen, und bewahren Sie es sorgfältig auf.



SAMSUNG

Installation

Blenden für 360-Kassetten

| Typ A: Quadratische Blende | Typ B: Kreisförmige Frontblende |
|---|---|
|  |  |

Zubehör

| Teil | M4-Schraube | Installationshandbuch |
|--------|---|--|
| Anzahl | 4 | 1 |
| Form |  |  |

ACHTUNG

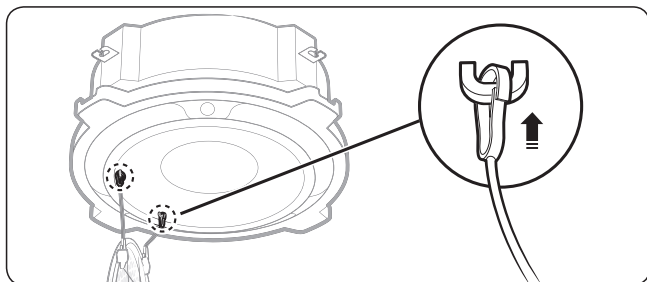
- Erklären Sie dem Benutzer nach der Montage der Klimaanlage unbedingt, wie diese zu bedienen ist.

HINWEIS

- Anzugsdrehmoment für die M4-Schraube: 1,2 bis 1,8 Nm (140 bis 180 kgf•cm)

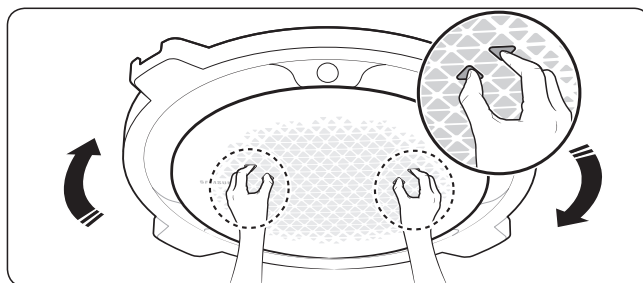
Einlassgitter entsprechend Square type und Round type montieren

- 1 Hängen Sie die zwei Haltdrähte des Einlassgitters in die zwei Haken am Innengerätgehäuse.



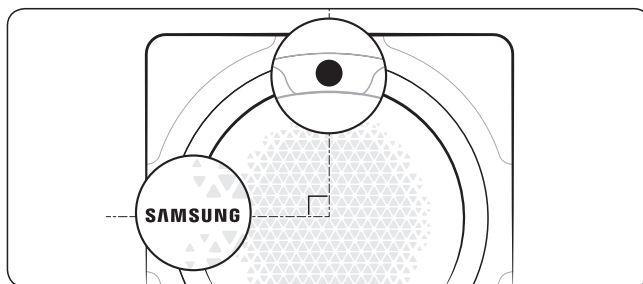
ACHTUNG

- Entfernen Sie bei der Wartung des Geräts oder beim Austausch von Teilen wie Motoren und Getriebe zuerst die Frontblende. Andernfalls kann es sein, dass sich die Haltdrähte lösen und das Frontgitter zu Boden fällt.
 - Achten Sie auf die Kennzeichnung der Haken mit Buchstaben auf dem Innengerätgehäuse. Haken Sie die Haltdrähte an den angegebenen Positionen ein.
- 2 Drehen Sie das Einlassgitter im Uhrzeigersinn, bis es fest sitzt.



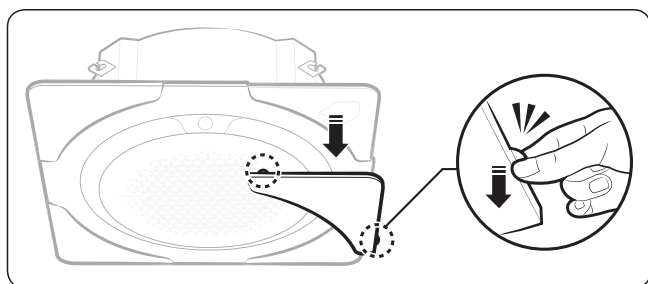
HINWEIS

- Wenn das Einlassgitter richtig montiert ist, befindet sich das Innengerätdisplay rechtwinklig zum auf dem Einlassgitter aufgedruckten Samsung Logo.



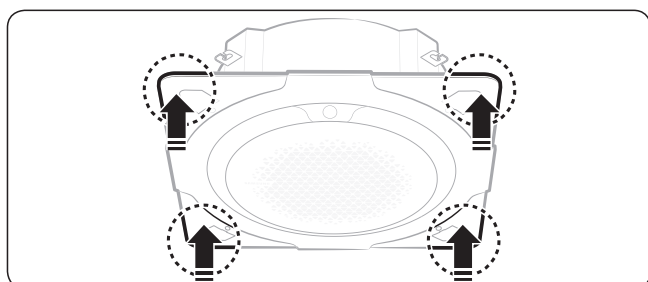
Frontblende für Square type montieren

- 1 Entfernen Sie die vier Eckenblenden von der Frontblende.



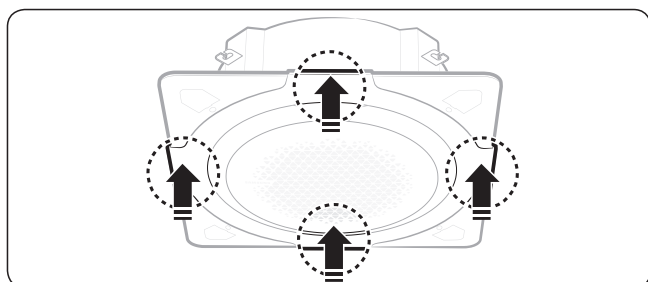
HINWEIS

- Verwenden Sie zum Entfernen der Eckenblenden die zwei Zungen am Ende der Eckenblenden.
- 2 Schieben Sie die vier Ecken der Frontblende einzeln in das Innengerätgehäuse, bis ein „Klick“ zu hören ist. Dann sitzen sie fest.

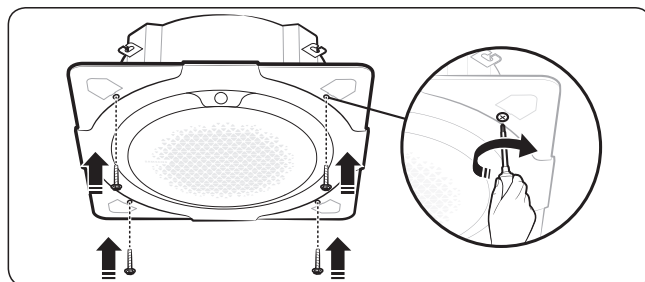


HINWEIS

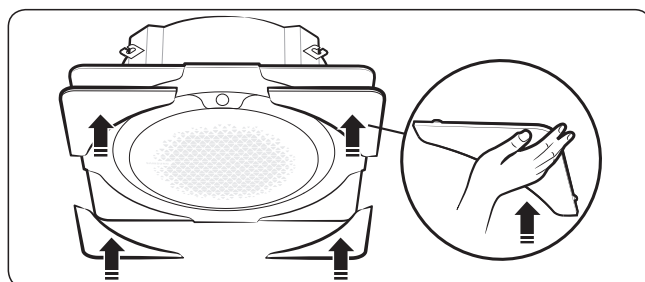
- Nachdem Sie die Frontblende angebracht haben, können Sie ihre Position noch etwas nach links und rechts verschieben. Passen Sie die Position der Frontblende bei Bedarf so an, dass sie an der Deckenöffnung ausgerichtet ist.
- 3 Schieben Sie die Mitten der vier Seiten der Frontblende einzeln in das Innengerätgehäuse, bis ein „Klick“ zu hören ist. Dann sitzen sie fest.



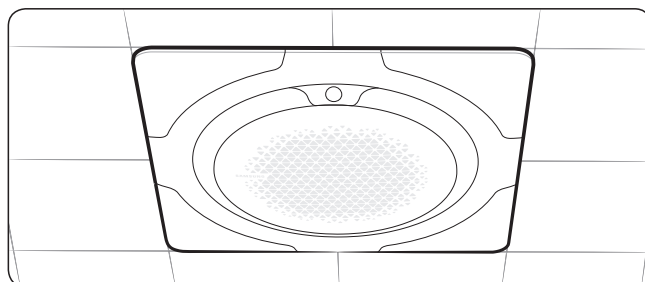
- 4 Drehen Sie die vier Schrauben halb in die vier Löcher an der Frontblende ein. Ziehen Sie sie dann fest, bis keine Lücke mehr zwischen Decke und Frontblende besteht.



- 5 Legen Sie eine Eckenblende auf jede Ecke der Frontblende. Drücken Sie dann die Eckenblende nach oben, bis sie fest an der Frontblende sitzt.



- 6 Prüfen Sie, ob die Frontblende sicher am Innengerätgehäuse befestigt ist.



HINWEIS

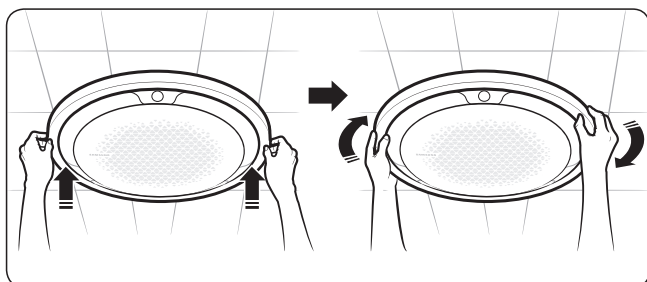
- Stellen Sie sicher, dass die Schrauben so fest angezogen sind, dass keine Lücke zwischen Decke und Außenblende besteht.
- Wenn die Abdeckung falsch montiert ist, kann Luft austreten.

Installation

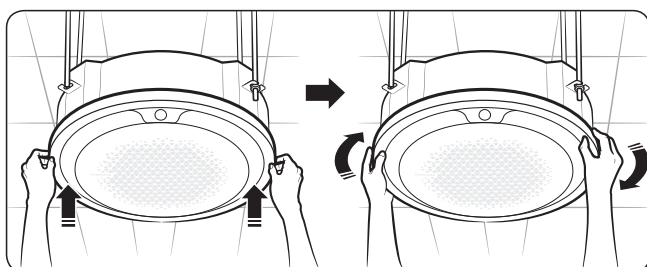
Kreisförmige Frontblende am Innengerät anbringen

1 Führen Sie die Zierblende in das Innengerätgehäuse ein. Drehen Sie nun die Zierblende im Uhrzeigersinn, bis sie fest sitzt.

- Square type

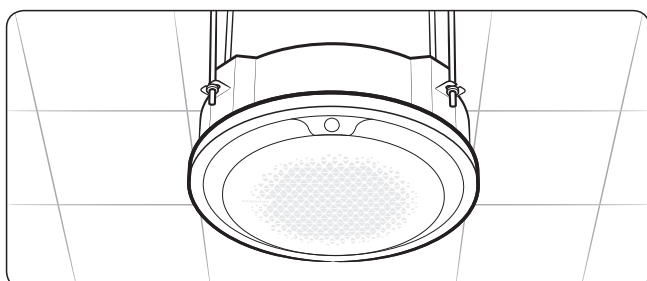


- Round type



HINWEIS

- Stellen Sie sicher, dass die Zierblende sicher sitzt: Drehen Sie die Zierblende, bis Sie das Gefühl haben, dass sie von der internen Struktur festgehalten wird.
- 2 Prüfen Sie, ob die Zierblende sicher am Innengerätgehäuse befestigt ist.



HINWEIS

- Stellen Sie sicher, dass die Zierblende richtig befestigt ist, sodass keine Lücke zwischen Decke und Blende besteht.
- Wenn die Abdeckung falsch montiert ist, kann Luft austreten.

ACHTUNG

- Verwenden Sie nur Farben und Lacke bzw. Farbverdünner für Kunstharz (ABS, HIPS). Wenn Sie herkömmliche Lacke an der Blende aufbringen, kann es auf der Oberfläche der Blende zu Verfärbungen oder Aushöhlungen kommen.

Memo

