



kratki.pl

Warmwasser-Abgaswärmetauscher
TURBORAUCH
Bedienungsanleitung

Anwendung

Der Warmwasser-Abgaswärmetauscher ist ein Kaminaufsatz, der auf dem Rauchrohr des Kamineinsatzes installiert wird. Seine Aufgabe ist es die Restwärme dem Rauch zu entziehen und an das Wasser oder Luft (je nach Modell) weiterzuleiten. Das auf diese Weise vorgewärmte Wasser findet Anwendung in allen Typen der Zentralheizungsleitungen. Er kann mit den Heizkörper-Einrichtungen, mit der Fußboden-Heizung und mit dem Speicher des heißen Brauchwassers zusammenarbeiten. Der wasserführende Turborrauch hat die zusätzliche Sicherung in Form vom zweiten Wasserumkreis mit dem Sicherheitswärmetauscher.

Technische Daten

Die Leistung des TURBORAUCHS ist von der Leistung des Kamineinsatzes abhängig und kann von 4 zu 7 kW betragen. Der Turborrauch ist aus niedrig gekohltem Stahlblech hergestellt, was die hohe Leistung der Anlage, die thermische Fähigkeit und eine zuverlässige Arbeit trotz großer Temperaturunterschiede sichert. Der Zentralteil der Anlage ist die innere Kammer, wo sich das System von Rohren und Kanälen befindet, die die Trennfläche des Wassers mit dem Heizfaktor also mit den Abgasen vergrößern.

Die Einschließung des Tauschers an die ZH-Einrichtung

Um den Turborrauch an die Zentralheizungsleitung anzuschließen, sollen Kupfer- oder Stahlrohren angewendet werden.

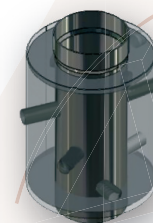
Es dürfen auf keinen Fall Plastikrohre verwendet werden. Der Anschluss des Tauschers soll auf die trennbare Weise gemacht werden, indem man gusseiserne oder Messing-Gewindemuffe anwendet. Das System muss mit einem Ausdehnungsgefäß ausgestattet sein. Das Ausdehnungsgefäß gleicht den wachsenden Umfang des Installationswassers und dessen Druck während des Temperaturanstiegs aus.

Der Überhitzungsschutz wird bei dem wasserführenden TURBORAUCH ohne Sicherheitswär-

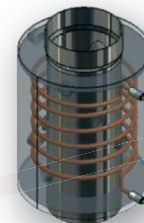
metauscher durch ein offenes Ausdehnungsgefäß gewährleistet. Der wasserführende TURBORAUCH mit dem Sicherheitswärmetauscher kann mit einem

geschlossenen Ausdehnungsgefäß installiert werden, weil er über zusätzliche Sicherung in Form von einem zweiten Wasserumkreis verfügt. Das Ausdehnungsgefäß muss frostsicher installiert sein. Die Montage des Tauschers zur Leitung soll von den ausgebildeten Installateuren ausgeführt werden. Die hauptsächliche Anforderung der Montage ist es, den Tauscher in den Wassereinrichtungen gegen Überdruck und Überhitzung abgesichert zu installieren. Im Falle der Montage des Gefäßes zu den Tauschern sollen Stahl- oder Kupferrohre angewendet werden. Der minimale Durchmesser des Ausdehnungsrohres und des Sicherheitsrohres beträgt 25mm. Zum Ausdehnungsgefäß soll das Überlaufrohr eingebaut werden, das den Wasserüberfluss vom Zentralsystem im Moment des intensiven Kochens abführen soll.

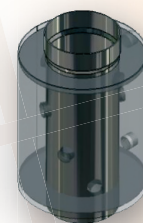
Der Durchmesser dieses Rohres soll nicht kleiner als der Durchmesser des Ausdehnungs- und des Sicherheitsrohres sein. Man darf auf keinen Fall Absperrventile oder Geräte, die Innenanschnittgebiet des Sicherheits- Ausdehnungs- und Überlaufrohres verringern. Leitungselemente, die Bedienung verlangen, wie z.B. Plattenwärmetauscher oder Tauscher-Pumpen-Satz sollen nicht hinter dem Gehäuse des Tauschers montiert werden. Wenn sie trotzdem auf diese Weise installiert werden, soll man einen freien Zugang zu diesen Elementen durch die Anwendung der Revisionsöffnungen sichern.



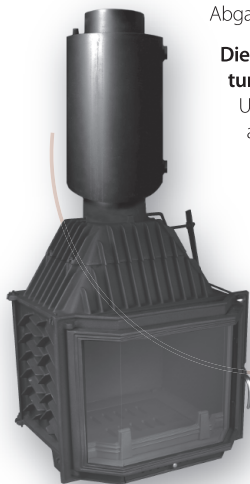
TURBORAUCH LUFT
D=200



TURBORAUCH
wasserführend mit
Sicherheitswärmetauscher



TURBORAUCH
wasserführend ohne
Sicherheitswärmetauscher



Garantiebedingungen:

Der Hersteller garantiert den einwandfreien Betrieb des TURBORAUCHS laut der technischen Nutzungsbedingungen, die diese Garantie beinhaltet. Der Gebrauch des Turborauchs, dessen Anschluss an die Heizanlage sowie dessen Betrieb sollten mit der vorliegenden Bedienungsanleitung übereinstimmen. Es ist unter der Möglichkeit des Garantieverlustes vorbehalten, das Gerät in Betrieb zu setzen, ohne es vorher mit Wasser aufzufüllen. Die Garantie umfasst die kostenlose Reparatur des Turborauchs innerhalb von zwei Jahren nach dem Einkauf. Die Reklamationsmöglichkeiten bestehen seit dem Einkaufstag des Turborauchs und sind am letzten Garantietag ausgelöscht.

Der Garantie unterliegt nicht:

Die Garantie umfasst keine Schäden, die auf Grund der mechanischen Kräfte, Unreinheiten, Umbauarbeiten, Konstruktionsveränderungen, Wartungs- und Reinigungsstätigkeiten, Unfällen, Naturkatastrophen, chemischen und atmosphärischen Einwirkungen (Verblässen etc.), falschen Lagerung, Reparaturen von unerfahrenem Personal, des Versands mit Speditionsfirma oder per Post, dem falschem Einbauen und Inbetriebsetzen des Geräts entstanden sind. Übrigens umfasst die Garantie auch keine Ansprüche, die auf Grund der falschen Berechnungen, die bei Bestimmung der technischen Parameter durch den Abnehmer oder Nachauftragnehmer entstanden sind.

Die Wahrnehmung der Kundenrechte erfolgt durch:

- Reparatur oder kostenlosen Ersatz der Teile, die von dem Hersteller als defekt festgestellt werden;
- Beseitigung der sonstigen Mängel innerhalb des Geräts;
- Der Begriff „Reparatur“ umfasst nicht die Tätigkeiten, die laut Bedienungsanleitung für die der Kunde selbst zuständig ist (Wartung, Reinigung);
- Schäden, die während der Garanzzeit festgestellt worden sind, werden vom Hersteller beseitigt innerhalb von 21 Tagen ab der Meldung des Defekts. Die Voraussetzung ist die Rücksendung des defekten Geräts zusammen mit dem richtig ausgefüllten vorliegenden Garantieschein. Falls der Kunde die Garantie verloren haben sollte, reicht auch der Kaufbeweis mit Einkaufsdatum dieses Produkts aus.

Die Garantie ist gültig, wenn:

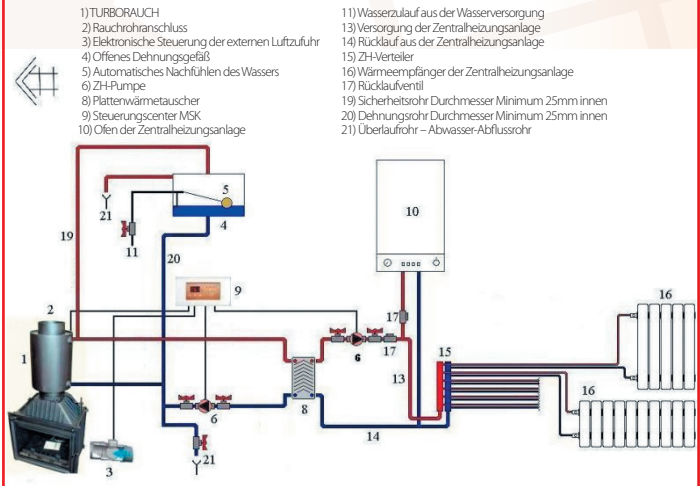
- sie richtig ausgefüllt worden ist, das Einkaufsdatum, den Stempel und die Unterschrift beinhaltet;
- das Datum auf der Garantiekarte mit dem Datum auf der Rechnung übereinstimmt ist.

Technische Daten

	TURBORAUCH		
	Luft	wasserführend ohne den SWT **	wasserführend mit dem SWT **
Nominale Leistung (kW)*	bis 7	bis 7	bis 7
Maße H x B x T (mm)	560x351	560x351	560x351
Rauchrohr-Durchmesser (mm)	200	200	200
Wirkungsgrad (%)*	bis 50%	bis 60%	bis 60%
Gewicht (kg)	22,2	24,3	25,6
Wasserinhalt (l)	---	17,5	17,5
Heizfläche (m2)	Abhängig von dem Kamineinsatz und der Dämmung des Gebäudes		
Material	Kesselstahl 4mm		

* Abhängig von der Leistung des Kamineinsatzes
 ** SWT = Sicherheitswärmetauscher

TURBORAUCH angeschlossen an einem geschlossenen System der ZH-Anlage (z. B. Gas-, Ölheizung)



KONTROLLDURCHSICHT DES RAUCHKANALS

Kontrolldurchsicht bei der Abschluss des Kamineinsatzes	Datum, Unterschrift und Stempel von dem Schornsteinfeger	Datum, Unterschrift und Stempel von dem Schornsteinfeger
Datum, Unterschrift und Stempel von dem Schornsteinfeger	Datum, Unterschrift und Stempel von dem Schornsteinfeger	Datum, Unterschrift und Stempel von dem Schornsteinfeger
Datum, Unterschrift und Stempel von dem Schornsteinfeger	Datum, Unterschrift und Stempel von dem Schornsteinfeger	Datum, Unterschrift und Stempel von dem Schornsteinfeger
Datum, Unterschrift und Stempel von dem Schornsteinfeger	Datum, Unterschrift und Stempel von dem Schornsteinfeger	Datum, Unterschrift und Stempel von dem Schornsteinfeger

VERKÄUFER

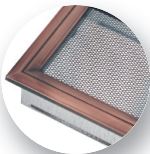
Firmenname:	Stempel und Unterschrift des Verkäufers
Adresse:	
Tel. / Fax:	
Lieferdatum:	

KÄUFER DES KAMINS

Der Kamineinsatz soll gemäß den inländischen und örtlichen Vorschriften und Bestimmungen, sowie gemäß den Hinweisen von der Bedienungsanweisung, durch einen berechtigten Spezialisten installiert und angeschlossen werden. Hiermit nehme ich zur Kenntnis, dass in diesem Fall, wenn die in der Bedienungsanweisung enthaltenen Hinweise und Bestimmungen nicht beachtet werden, wird die Garantiehaftung für den Hersteller nicht mehr geltend sein.	Datum und lesbare Unterschrift des Käufers
---	--

INSTALLATEUR DES KAMINS

Firmenname:	
Adresse:	
Tel. / Fax:	
Inbetriebsetzung	
Hiermit bestätige ich, dass dieser Kamineinsatz durch meine Firma gemäß den geltenden nationalen Standards, Normen, Vorschriften des Baurechts, sowie den Feuerschutzbestimmungen installiert und angeschlossen wurde und den in der Bedienungsanweisung enthaltenen Anforderungen entspricht. Dieser Kamineinsatz ist demnach zu dem sicheren Gebrauch fähig.	Stempel und Unterschrift des Installateurs



kratki.pl
kominki, kratki, akcesoria



kratki.pl Marek Bal

POLAND

26-660 Wsola k. Radomia

ul. Gombrowicza 4

NIP: 796 115 80 07

tel. 0048 48 384 44 88

fax 0048 48 384 44 88 wew. 106

e-mail: kratki@kratki.pl

www.kratki.pl

GPS N 51°29' 02.03''

E 21° 07' 34.97''

