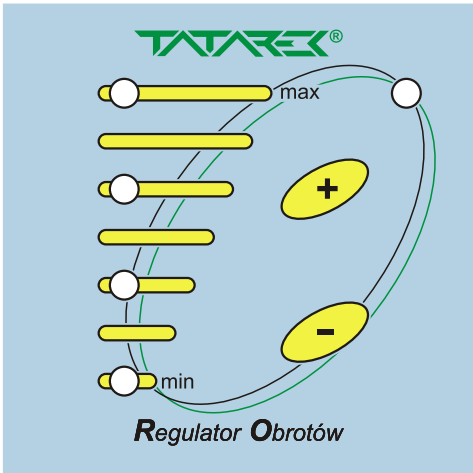


Empfangsdatum	Ausführungsdatum	Serviceman-Unterschrift	Bemerkungen

BEDIENUNGSANWEISUNG

RT-10

Mikroprozessorregler der Rotation vom Ventilator



Der Regler RT-10 wurde zur Präzisionssteuerung der Rotation von verschiedenen Arten der Ventilatoren projektiert. Der Regler ist zur Kooperation mit solchen Gebläsen bestimmt, deren Rotation von der an das Gebläsemotor angegebenen Effektivspannung abhängt. Das Exekutivelement ist ein Doppeltransistor, der beim entsprechenden Phasenwinkel zum Netz den Gebläsemotor steuert.

1. Grundparameter des Reglers

Netz	230V/50Hz
Leistungsentnahme ohne Last	1W
Leistung des Ventilators	400W
Steuerungsbereich der Rotation	10%±100%
Sicherung	3.15A/250V

2. Reglerbedienung

Links auf der Bedienungstafel (Abb.1) befinden sich 4 Dioden, die die Steuerungsniveau des Gebläses signalisieren.

Beim eingeschalteten Gebläse sind die 4 Dioden ausgeschaltet. Dann mit dem Zunahme der Rotation des Gebläses beginnt die erste von unten Diode zuerst mit kurzen dann mit langen Impulsen zu blinken. Beim weiteren Zunahme der Rotation beginnt die Diode ununterbrochen zu leuchten. Die anderen Dioden signalisieren noch grössere Rotation des Gebläses. Bei der Maximalrotation leuchten ununterbrochen die allen Dioden.

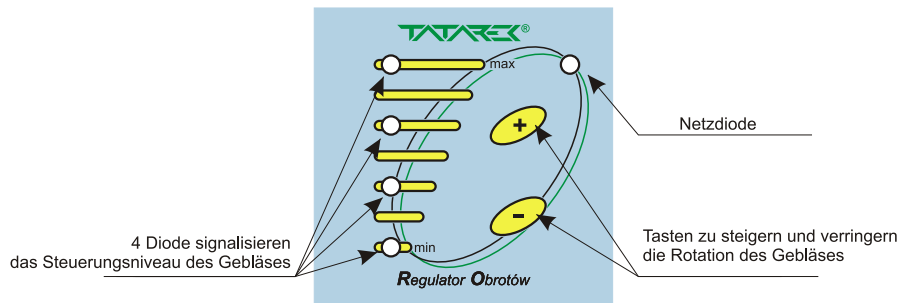


Abb.1 Bedienungstafel

Rechts auf der Bedienungstafel befinden sich die Diode, die das Netz am Regler signalisiert, und 2 Tasten +,- zur Änderung der Rotation. Mit der Taste + kann man die Rotation steigern und mit der Taste - diese bis zur Ausschaltung verringern.

2.1 Arten der Gebläse

Um die Kooperation des Reglers mit vielen Gebläsen zu versichern, er wurde mit verschiedenen Steuerungsalgorithmen ausgestattet. Die Anpassung der Steuerungsweise an die Art des Gebläses kann man im Service-Punkt oder beim Produzent des Reglers durchführen.

2.2 Servicebetriebsweise "Auswahl des Gebläses"

Um die Kooperation des Reglers mit vielen Gebläsen zu versichern, er wurde mit 2 Steuerungsalgorithmen ausgestattet. Die Auswahl vom Algorithmus sollte von einem Installateur bei erster Einschaltung durchgeführt werden.

Der Zutritt zur Servicebetriebsweise erfolgt durch das Festhalten der Taste + beim Anschluss des Netzes an den Regler.

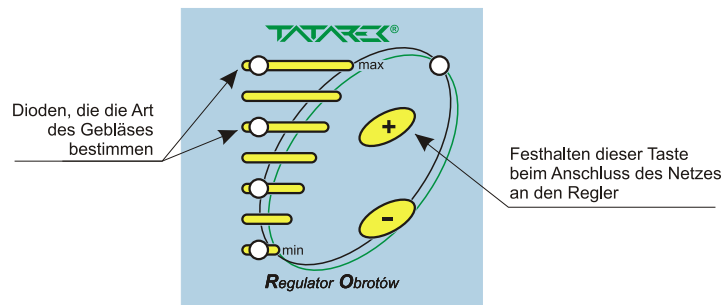


Abb.2 Zutritt zur Servicebetriebsweise

Umfang und Gebiet der Garantie:

Die Firma TATAREK gewährt die Vollerleistung des Gerätes nach technischen und Leistungsbedingungen, die den Bestandteil der Garantie darstellen. Unter Garantie fallen Konstruktions- und Materialfehler der Geräte. Die vorliegende Garantie gilt im Gebiet der Republik Polen.

Die Garantieansprüche gelten ab Kaufdatum des Gerätes. Sie erlöschen nach dem Ablauf des letzten Garantietages auf das jeweilige Produkt, wobei die Garantie ab Herstellungs- oder Kaufdatum der oben genannten Produkte gerechnet wird. Die Berechtigungen des Käufers bezüglich Unstimmigkeit der Ware mit dem Vertrag werden weder ausgeschlossen, eingeschränkt noch eingestellt.

Ausschlüsse:

Unter Garantie fallen nicht:

- Fehler aufgrund Wirkung von mechanischen Kräften,
- Verschmutzungsfehler,
- Umarbeitungsfehler,
- Fehler aufgrund Konstruktionsänderungen,
- Fehler aufgrund Wartungs- und Reinigungsarbeiten des Gerätes, Unfälle,
- Fehler aufgrund Naturkatastrophen,
- Fehler aufgrund Einfluss von chemischen Faktoren,
- Fehler aufgrund Einfluss von Klimafaktoren (Entfärbungen usw.),
- Fehler aufgrund mangelhafter Lagerung,
- Fehler aufgrund nicht autorisierter Reparaturen,
- Fehler aufgrund Beförderung von einer Speditionsfirma oder von der Post,
- Fehler aufgrund mangelhafter Einrichtung des Gerätes,
- Fehler aufgrund mangelhaften Betriebs des Gerätes (siehe technische und betriebliche Bedingungen).

Die Garantieansprüche werden in diesen Fällen abgelehnt.

Darüber hinaus fallen unter Garantie keine Forderungen aufgrund fehlerhafter Berechnungen die während Auswahl von technischen Daten vom Käufer oder Subauftragnehmer entstanden sind.

Ausführung der Kundenrechte erfolgt durch:

- Reparatur oder unentgeltlichen Austausch der durch TATAREK als mangelhaft anerkannten Bauteile,
- Beseitigung von anderen Fehlern des Gerätes,
- Der Begriff „Reparatur“ umfasst keine Tätigkeiten der Bedienungsanleitung (Wartung, Reinigung), die zur Pflichten des Benutzers gehören.

Der Garantieschein gilt, wenn:

- er korrekt ausgefüllt wurde,
- er zusammen mit der Quittung oder der Rechnungskopie (Kaufschein) vorgelegt wird,
- das Kaufdatum auf dem Garantieschein und auf der Quittung oder auf der Rechnungskopie übereinstimmen.

Das reklamierte Produkt soll:

- an einen autorisierten Fachservice durch die Firma TATAREK empfohlen, Handelsberater der Firma TATAREK angeliefert oder direkt an die Firma TATAREK durch Vermittlung der Speditionsfirma SERVISCO oder der Post (als Wertpaket) zugeschickt werden,
- mit dem beigefügten, vollständig und korrekt ausgefüllten Garantieschein ausgestattet werden.

Die Fehler in der Garantiezeit werden so schnell wie möglich behoben, d.h. nicht länger als bis zu 21 Tage ab Lieferdatum an die Servicestelle.

Das reklamierte Produkt wird nur dann gegen ein neues ausgetauscht, wenn:

- die Firma TATAREK feststellt, dass die Fehlerbehebung unmöglich ist oder die Kosten dieses Verfahrens zu hoch sind,
- es zum vierten Mal (in der Garantiezeit) aufgrund desselben Herstellungsfehler repariert wird.

Sollte das jeweilige Gerät unerreichbar sein, kann dem Kunden ein neues zur Verfügung gestellt werden von ähnlichen Maßen und technischen Daten. Nach dem Austausch des Produktes gegen ein neues wird die Garantiefrist erneuert. Die Garantie wird allerdings hinsichtlich der im Gerät vorgenommenen Reparaturen nicht verlängert.

Garantiekosten:

- Die Lieferkosten des Gerätes an den Service, den Berater oder den Hersteller sind vom Benutzer selbst zu tragen.
- Die Reparaturkosten sind im Ganzen durch die Firma TATAREK zu tragen.
- Sollte der Garantieanspruch durch die Firma TATAREK abgelehnt werden, wird das reklamierte Produkt auf Kosten des Adressaten zurückgeschickt.

Die Firma TATAREK entscheidet über die Art und Weise der Fehlerbeseitigung.

Die Entscheidungen der Firma TATAREK über Garantieansprüche sind für endgültige Entscheidung zu halten.

Es werden keine Kopien von Garantiescheinen ausgestellt.

Die Firma TATAREK kann sich der Einhaltung der Reparaturfristen entziehen, wenn die Vorgänge in der Firma TATAREK durch z.B. Naturkatastrophen oder Gesellschaftsunruhen oder andere Faktoren gestört werden, die den Einfluss auf die fristgerechte Ausführung der Reklamation haben, oder wenn der Fehler aufgrund Unverfügbarkeit der Bauteile zum in der Garantie genannten Zeitpunkt nicht behoben werden kann.

TATAREK haftet nicht für die eventuellen Druckfehler, die auf diesem Garantieschein/auf dem technischen und betrieblichen Schein auftreten können.

TATAREK behält sich das Recht, angemessene Änderungen zu ihren Produkten einzuführen, ohne ihre Grundmerkmale wesentlich zu verändern.

Das Streben nach Gewährleistung der Höchstzufriedenheit bei ihren Kunden mit dem erworbenen Produkt, das durch seine Funktionalität und Zuverlässigkeit zur Erhöhung des alltäglichen Komforts beiträgt, stellt einen der Hauptziele der Firma TATAREK dar.

Wir wünschen Ihnen viel Zufriedenheit mit unseren Produkten.

TATAREK

Ich habe mich mit dem Inhalt der Garantiebedingungen bekannt gemacht und bin mit ihm einverstanden:

.....
Datum und Unterschrift des Käufers

TATAREK®

Zakład elektroniczny TATAREK Jerzy Tatarek

50-559 Wrocław, Swieradowska-Strasse 75,

Tel. (071) 367-21-67, 373-14-88, Fax 373-14-58; Steuernummer 899-020-21-48;

Bankkonto: BZ WBK WROCLAW 6910901522-0000-0000-5201-9335

www.tatarek.com.pl.; E-mail: tatarek@tatarek.com.pl

GARANTIEBEDINGUNGEN

1. Die Garantie ist 24 Monate vom Verkaufsdatum gültig.
2. Der Hersteller des Reglers ist für mechanische Schäden nicht verantwortlich, die vom Benutzer verursacht worden sind.
3. Willkürliche Reparaturen und Änderungen vom Kunden oder anderen unbefugten Personen sind nicht gestattet und haben die Verlierung der Garantie zur Folge.
4. Die Garantiekunde ist nur mit der eingetragene Verkaufsdatum, Stempel und Unterschrift der Verkäufers gültig.
5. Während und nach der Garantieperiode können eventuelle Reparaturen nur vom Hersteller durchgeführt werden.

Anschlussleitung des Reglers kann nur vom Hersteller oder seinen autorisierten Service-Werken ausgetauscht werden.

Achtung!

Alle Selbstdurchgeführte Änderungen des Reglers können zur Verschlimmerung der Gebrauchssicherheit des Gerätes führen.
Sie können zur Zerstörung des Gerätes und zum elektronischen Schlag des Personals führen.

ACHTUNG!

1. Der Hersteller des Reglers ist für die Schäden nicht verantwortlich, die durch Wetterentlastungen verursacht worden sind.
2. durch Überspannung im Netz
3. Verbrannte Sicherungen unterstehen dem Garantieaustausch nicht.

Verkaufsdatum

Stempel und Unterschrift des Verkäufers



TATAREK®
Zakład elektroniczny TATAREK Jerzy Tatarek

50-559 Wrocław, Swieradowska-Strasse 75,
Tel. (071) 367-21-67, 373-14-88, Fax 373-14-58; Steuernummer 899-020-21-48;
Bankkonto: BZ WBK WROCLAW 6910901522-0000-0000-5201-9335
www.tatarek.com.pl.; E-mail: tatarek@tatarek.com.pl

Mit der Taste – ändert man die Art. des Gebläses. Die 2 Dioden signalisieren eine aktuelle Art des Gebläses. Wenn man keine Taste für 8s drückt, übergeht der Regler zur Normaloperation.

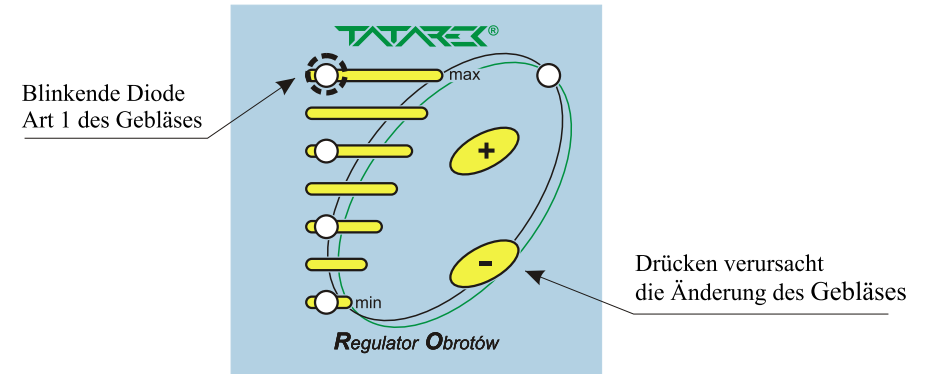


Abb.3 gewählte Art 1 des Gebläses

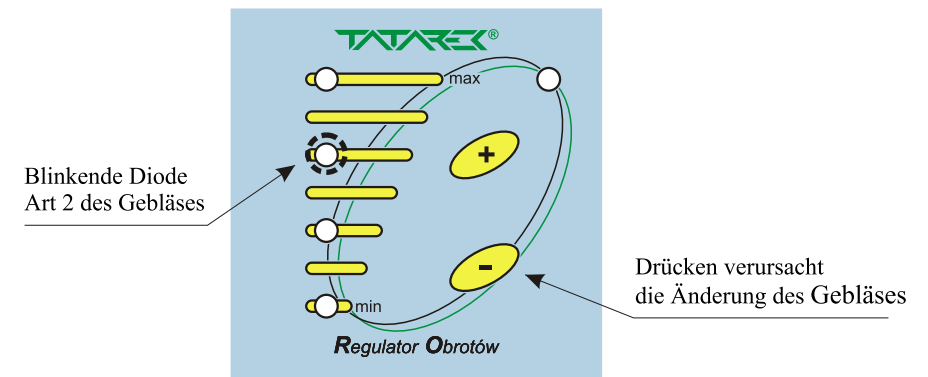


Abb.4 gewählte Art 2 des Gebläses

Beispielart des Gebläses :

Art des Gebläses	Typ des Gebläses
Art 1	SEK80, WBS-6 und Ähnliches
Art 2	RV14 und Ähnliches

3. Reglereinbau

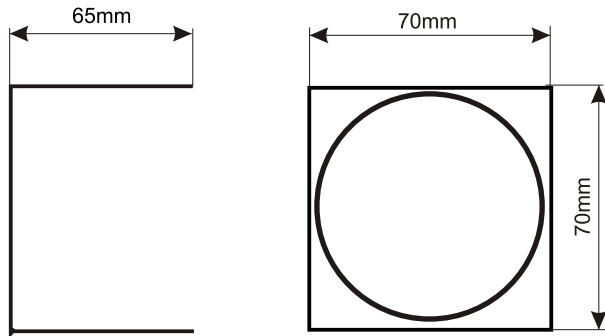


Abb. 5 Reglerwandöffnung zum Einbauen von der Büchse

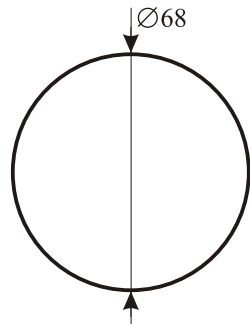
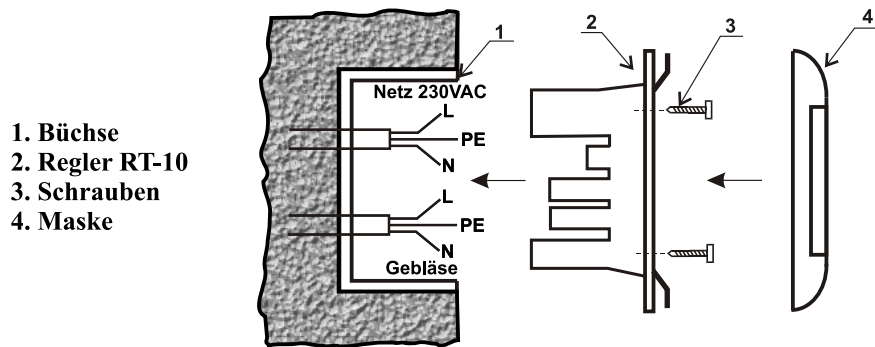


Abb. 6 Reglergipsöffnung zum Einbauen von der Büchse

Achtung !

Der Regler muss unbedingt den Anschluss PE mit der gelb/grüne Leitung haben.



1. Büchse
2. Regler RT-10
3. Schrauben
4. Maske

- ✦ Den Regler an die zur Büchse ausgeführten Leitungen laut Elektrischeschema anschließen
- ✦ Den Regler in die Büchse einlegen und mit den Schrauben einschrauben
- ✦ Die Maske zum Regler montieren

CE-Kennzeichnung Deklaration Nr 56 RT.01.2007/1/B

ZAKŁAD ELEKTRONICZNY TATAREK Jerzy Tatarek
 Swieradowska-Strasse 75, 50-559 Wroclaw

deklariert mit voller Verantwortung, dass:

der Artikel: Mikroprozessorregler der Rotation vom Ventilator

Modell: RT-10, RT-10N

erfüllt die in der Direktive EMC 2004/108/WE von 15.12.04 enthaltenen Grundforderungen (Gesetzbuch Nr 82 Pos. 556 von elektromagnetischer Verträglichkeit) und Direktive LVD 2006/95/WE von 12.12.06. Die Anordnung des Wirtschaftsministers von 21.08.07 im Bereich der Grundforderungen für Elektrogeräte (Gesetzbuch Nr 155 Pos. 1089)

Um die Einigkeit zu schätzen, werden die harmonisierten Normen wie folgt genutzt:

- PN-EN 60730-2-1: 2002 - Automatische elektrische Regler zur Hausnutzung u.ä Teil 2-1: Eingehende Forderungen beziehend elektrische Regler zu elektrischen Hausanlagen
- PN-EN 60730-1: 2002 - Automatische elektrische Regler zur Hausnutzung u.ä Teil 1: Allgemeine Forderungen.
- PN-EN 55022: 2000 - elektromagnetische Verträglichkeit (EMV) - Informationsgeräte. Charakteristik von Radio-Elektrostörungen. Zulässige Niveaus und Messmethoden

zusätzliche Information: Labor ELTEST, Ratuszowa-Strasse 11, Warschau
 Labor IASE, Wystawowa-Strasse 1, 51-618 Wroclaw

Untersuchungsbericht Nr MD0060P von 21.11.06
 56/DL/I/06 von 30.10.06

Zakład Elektoniczny TATAREK
 hat die Verwaltungssystem eingeleitet und erfüllt die Forderungen der Norm:
 ISO9001: 2000 Zertifikat Nr 133/2004 von 01.2004
 Polnische Aussenhandelskammer

letzte zwei Zahlen des Jahres, in dem das CE-Zeichen aufgetragen wurde: 07

Ausstellungsort:

Wroclaw

Ausstellungsdatum:

17.09.2007

Herstellervertreter:

Mirosław Zasepa

Arbeitsposition:

Konstrukteur