



CE

DE

WILLIS

WANDMONTIERTER LÜFTER AUS KERAMIK

IP22



Dieses Produkt ist nur für gut isolierte Räume
oder für den gelegentlichen Gebrauch geeignet.

GEBRAUCHSANLEITUNG

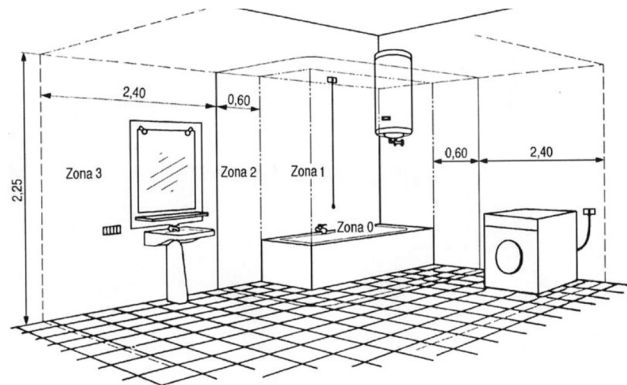
Lesen Sie die vorliegende Gebrauchsanweisung aufmerksam durch, bevor Sie den Kühler in Betrieb nehmen oder warten. Beachten Sie alle Sicherheitsanweisungen; die Nichtbeachtung der Anweisungen kann zu Unfällen und/oder Schäden führen. Bewahren Sie diese Gebrauchsanweisung gut auf.

ALLGEMEINE INFORMATIONEN ZUR SICHERHEIT

- Benutzen Sie den Thermoventilator nur im Rahmen der in diesem Handbuch beschriebenen Anweisungen. Jeder nicht vom Hersteller empfohlene Einsatz kann Brand, Stromstöße oder Personenschäden verursachen.
- Stellen Sie sicher, dass die Stromversorgung den elektrischen Anforderungen des Thermoventilators entspricht (230V~50-60 Hz).
- **Dieses Heizlüfter ist für die Wandmontage in einem Mindestabstand von 1,8 m zum Boden und 30 cm zu beiden Seiten der Wand ausgelegt. Nicht auf dem Boden verwenden.**
- Dieses Gerät darf von Kindern ab 8 Jahren und Personen mit eingeschränkten körperlichen, sensorischen und geistigen Fähigkeiten oder welche nicht über die erforderlichen Erfahrungen oder Kenntnisse verfügen, nur dann benutzt werden, wenn sie beaufsichtigt werden oder in den Gebrauch des Produkts eingewiesen wurden und somit die möglichen Gefahren kennen und verstanden haben.
- Kinder dürfen nicht mit diesem Gerät spielen.
- Die Reinigung und die Wartungsarbeiten, für die der Bediener zuständig ist, dürfen nicht von unbeaufsichtigten Kindern ausgeführt werden.
- Dieses Produkt ist kein Spielzeug.
- Kinder unter 3 Jahren müssen ferngehalten werden, wenn sie nicht ständig beaufsichtigt werden.
- Kinder zwischen 3 und 8 Jahren dürfen das Gerät nur ein- und ausschalten, solange es in seiner normalen Betriebsposition aufgestellt oder installiert wurde und dass sie eine Überwachung oder Anweisungen zur sicheren Verwendung des Geräts erhalten die Gefahren verstehen.
- Kinder zwischen 3 und 8 Jahren dürfen den Stecker nicht einstecken, das Gerät nicht einstellen oder reinigen oder vom Benutzer gewartet werden.
- **ACHTUNG:** Einige Geräteteile können sehr heiß werden und Verbrennungen verursachen. Bei Anwesenheit von Kindern und schutzbedürftigen Personen ist deshalb besondere Vorsicht geboten.
- Um die Gefahr einer unbeabsichtigten Einstellung des Wärmeschutzes zu vermeiden, darf dieses Gerät nicht über eine externe Umschaltvorrichtung wie eine Zeitschaltuhr versorgt werden oder an einen Stromkreis


angeschlossen werden, der regelmäßig von den Versorgern ein- und ausgeschaltet wird.

- **HINWEIS:** Verwenden Sie den Thermoventilator nicht mit einem Programmiergerät oder einer anderen externen Vorrichtung zur automatischen Einschaltung, da ein Brandrisiko besteht, wenn das Gerät abgedeckt oder falsch aufgestellt wird.
- Das Gerät ist mit einer Schutzart IP22 ausgestattet und kann in privaten Badezimmern in Zone 2 verwendet werden.



- Die Lüftungsgitter nicht abdecken.
- Der Thermoventilator wird während des Gebrauchs sehr heiß und es besteht die Gefahr von Verbrennungen. Daher den ungeschützten Hautkontakt mit der heißen Oberfläche vermeiden.
- Halten Sie entflammbare Materialien wie Möbel, Kissen, Decken, Papier, Kleidungsstücke, Gardinen und Ähnliches in einem Umkreis von mindestens 1 m von der Vorder- und Rückseite sowie den Seiten des Geräts entfernt.
- Ziehen Sie bei Nichtgebrauch bzw. zur Reinigung den Stecker aus der Steckdose.
- Verwenden Sie den Thermoventilator nicht in staubigen Umgebungen oder in Gegenwart von entflammbaren Dämpfen (z. B. in einer Werkstatt oder Garage).
- Stellen Sie nichts auf das Gerät und hängen Sie keine feuchten Kleidungsstücke über das Gerät.
- Benutzen Sie den Thermoventilator in einem gut gelüfteten Raum.
- Stecken Sie keine Finger oder Gegenstände in die Lüftungsgitter: Dies kann zu Stromschlägen oder Bränden bzw. einer Beschädigung des Thermoventilators führen.
- Zur Vermeidung von Brandgefahr dürfen die Gitter in keiner Weise

manipuliert werden, während der Thermoventilator in Betrieb ist.

- **Schalten Sie das Gerät nicht ein, wenn Kabel oder Stecker beschädigt sind.** Wenn das Netzkabel beschädigt ist, muss es vom Hersteller oder seinem technischen Kundendienst oder in jedem Fall von einer Person mit ähnlicher Qualifikation ausgetauscht werden, um Risiken zu vermeiden.
- Benutzen Sie den Thermoventilator nicht, wenn er aus einer gewissen Höhe heruntergefallen ist oder auf sonstige Weise beschädigt wurde. Rufen Sie in diesem Fall den Kundendienst, um das Gerät zu prüfen und die elektrischen bzw. mechanischen Reparaturen ausführen zu lassen.
- Die häufigste Ursache für Überhitzung ist Staubansammlung im Gerät. Entfernen Sie Staubansammlungen, indem Sie den Stecker ziehen und die Gitter mithilfe eines Staubsaugers reinigen.
- Verwenden Sie keine Scheuermittel zur Reinigung des Geräts. Reinigen Sie es mit einem feuchten (nicht nassen) Tuch, das Sie mit Seifenwasser befeuchtet haben. Ziehen Sie den Stecker aus der Steckdose, bevor Sie mit der Reinigung oder Wartung beginnen.
- Um den Thermoventilator vom Stromnetz zu trennen, den Schalter auf OFF stellen und dann den Stecker aus der Steckdose ziehen. Ziehen Sie dabei nur direkt am Stecker. Ziehen Sie nicht am Kabel, um den Thermoventilator auszuschalten.
- Keine Gegenstände auf das Kabel stellen und das Kabel nicht knicken.
- Vom Gebrauch von Verlängerungskabeln wird abgeraten; Sie vermeiden dadurch Überhitzung und das damit verbundene Brandrisiko. Verwenden Sie niemals ein einziges Verlängerungskabel zum Betrieb mehrerer Geräte.
- Tauchen Sie das Kabel, den Stecker oder sonstige Geräteteile nicht in Wasser oder andere Flüssigkeiten ein.
- Berühren Sie den Stecker nicht mit nassen Händen.
- Stellen Sie den Thermoventilator nicht über oder in der Nähe einer anderen Wärmequelle auf.
- **HINWEIS: DECKEN SIE DEN THERMOVENTILATOR NICHT AB, UM EINE ÜBERHITZUNG ZU VERMEIDEN.**
- Das nachfolgende Symbol hat diese Bedeutung: 
- Es besteht Brandgefahr, wenn der Thermoventilator während des Betriebs abgedeckt wird oder mit **entflammbaren** Materialien wie etwa

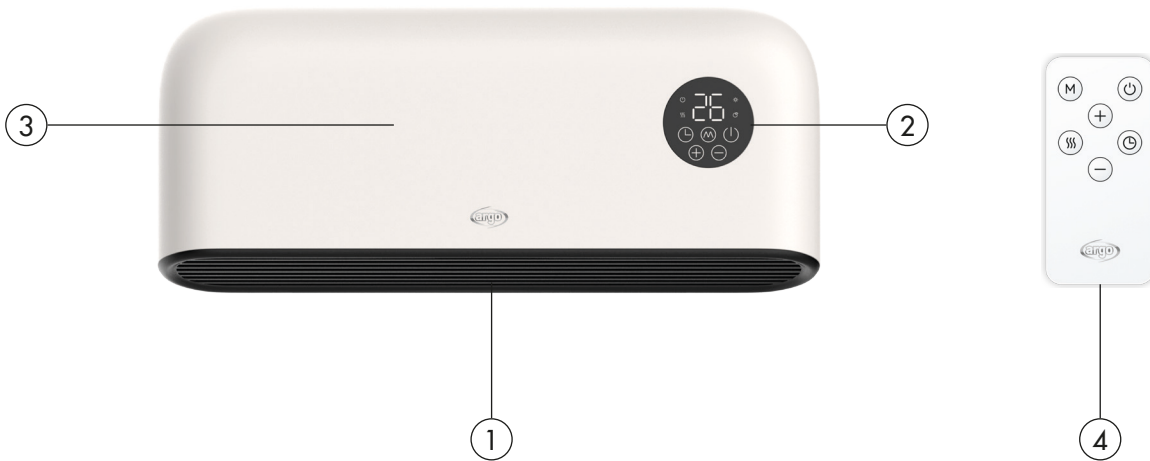
Gardinen, Überwürfen, Decken usw. in Berührung kommt. **HALTEN SIE DEN THERMOVENTILATOR VON DIESEN MATERIALIEN FERN.**

- Schließen Sie den Thermoventilator nicht an das Stromnetz an, bevor er ordnungsgemäß montiert und positioniert wurde.
- Legen Sie das Kabel nicht unter Teppiche. Decken Sie das Kabel nicht mit Decken, Teppichen oder Ähnlichem ab. Legen Sie das Kabel nicht in Durchgangsbereiche oder an Stellen, an denen es versehentlich herausgezogen werden kann.
- Verwenden Sie den Thermoventilator nicht in unmittelbarer Nähe von Badewannen, Duschen, Waschbecken oder Schwimmbecken.
- Nicht in Badezimmern verwenden.
- Stellen Sie den Thermoventilator nicht unter einer Steckdose auf.
- Verwenden Sie das Gerät nicht im Freien.
- Bei der ersten Inbetriebnahme kann ein leichter, jedoch völlig ungefährlicher Geruch entstehen. Dieser Geruch ist im Zusammenhang mit dem erstmaligen Erhitzen der inneren Heizelemente völlig normal und sollte später nicht mehr auftreten.

ACHTUNG: DIE STROMVERSORGUNG IST NICHT NUR MIT DEM ON/OFFSCHALTER ZU UNTERBRECHEN. MBEI NICHTBENUTZUNG, ORTSWECHSEL ODER WARTUNG DES GERÄTS MUSS IMMER DER STECKER AUS DER STECKDOSE GEZOGEN WERDEN.

- Thermoventilatoren enthalten Komponenten, die Lichtbögen oder Funken erzeugen können. Das Gerät darf nicht in potentiell gefährlichen Bereichen eingesetzt werden, wie Bereichen mit Brandgefahr, Explosionsgefahr, chemischen Substanzen oder sehr feuchter Luft.
- Ziehen Sie immer den Stecker, wenn das Gerät nicht benutzt wird.
- Schalten Sie zur Vermeidung von Unfällen das Gerät aus, wenn es unbeaufsichtigt ist.
- Im Falle einer Störung (ungewöhnliches Geräusch oder merkwürdiger Geruch) das Gerät sofort ausschalten. Versuchen Sie nicht, es zu reparieren, sondern bringen Sie es zum Kundendienst in Ihrer Nähe.

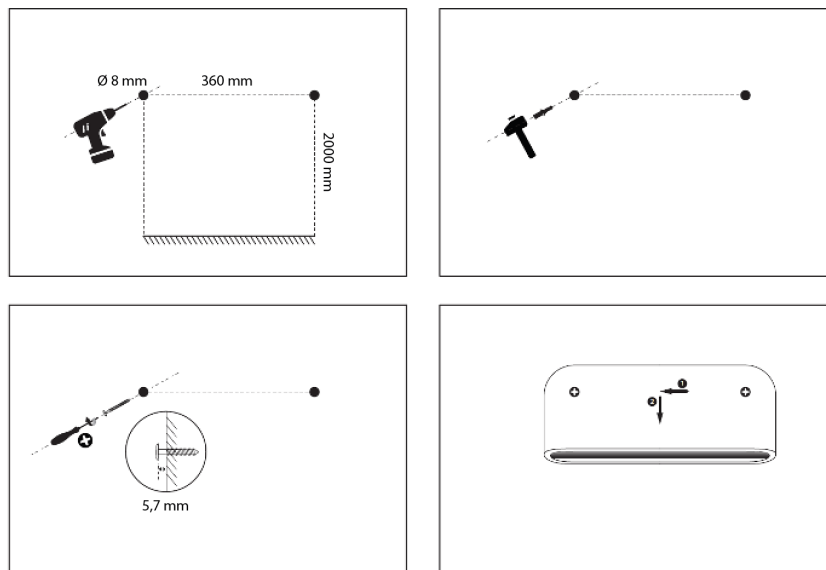
BESCHREIBUNG DER TEILE



1) Gitter zur Emission von Luft
2) LED-Display

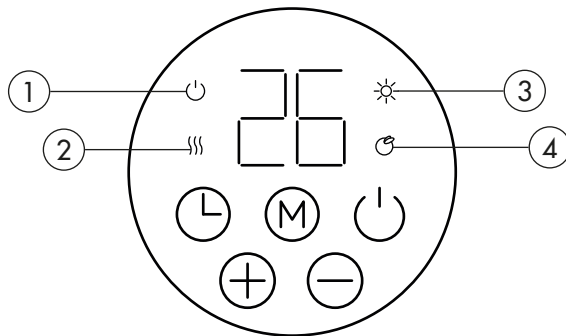
3) Front panel
4) Fernbedienung

INSTALLATION DES THERMOVENTILATORS



- Löcher gemäss Anleitung im Inneren der Schachtel in die Wand bohren.
Warnung: Stellen Sie sicher, dass Sie die Sicherheitsabstände wie auf der obigen Zeichnung dargestellt halten.
- Stecken Sie das Befestigungsschlauch in das Loch und befestigen Sie den Bügel mit den Schrauben an der Wand
- Hängen Sie die Einheit vorsichtig an den Bügel an, nachdem Sie sichergestellt haben, dass die Einheit richtig befestigt ist, drehen Sie die Verschlussung des Bügels wie im gezeigten Bild.
Hinweis: Achten Sie darauf, dass der Heizlüfter vor der Benutzung fest an der Wand befestigt ist.

SYSTEMSTEUERUNG



TASTEN SOFT TOUCH

	Standby: on/off
	Auswahl der Modalitäten
	Taste +
	Taste -
	Timer

SYMBOLE AUF DER KONTROLLEISTE

- 1) Standby: on/off
2) Modus Aktive Heizung

- 3) COMFORT modus
4) ECO modus

TASTE ON/OFF

Verbinden Sie das Netzkabel mit einer geeigneten Steckdose (230V~50-60 Hz), wie auf dem Datenschild angegeben.

Der Heizlüfter sendet ein Schallsignal aus und die LED leuchtet auf der Kontrollleiste.

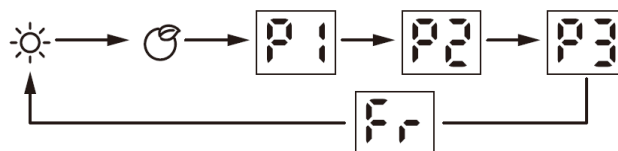
Die Taste wird betätigt, um den Heizlüfter einzuschalten, die werkseitige Standardeinstellung für den ersten Einsatz lautet:

- Modus für die Heizung COMFORT
- Eingestellte temperatur: 22 °C
- Offene Fensterfunktion ist deaktiviert
- Timer wird deaktiviert

Zum Abschalten des Heizlüfters

TASTE FÜR DEN HEIZMODUS

Drücken Sie die Taste um den gewünschten Heizmodus auszuwählen in folgender kreisförmiger Abfolge:



- COMFORT modus: taste und für Temperatureinstellung von 10 °C bis 35 °C
- ECO modus: taste und für Temperatureinstellung von 6 °C bis 31 °C
- Frostschutz modus: Kaufen Sie auf dem Display Fr und Referenztemperatur 7 °C Die Temperatur kann nicht reguliert werden
- Vorwahlprogramme der Heizung P1/P2/P3
Anmerkung: Wenn die Zeit- und Tageseinstellung noch nicht abgeschlossen ist, muss vorab Zeit und Tag eingestellt werden, um die Programme P1/P2/P3 zum ersten Mal einzustellen.

Programm P1 (von Montag bis Sonntag) - Voreingestelltes Programm, das nicht geändert werden kann:



Programm P2 (Montag bis Freitag) - Voreingestelltes Programm, das nicht geändert werden kann:



Programm P2 (Samstag und Sonntag) - Voreingestelltes Programm, das nicht geändert werden kann:



Programm P3 (von Montag bis Freitag) - Programm, das angepasst werden kann:



Programm P3 (Samstag und Sonntag) - Programm, das angepasst werden kann:



Das bearbeitbare Programm P3 setzen:

1. Wenn Sie das Programm P3 auswählen, drücken Sie die Taste für ca. 3 Sekunden, um die Tagesauswahl einzustellen.
2. Auf dem Display erscheint taste und um den Tag vom (Montag bis Sonntag). Drücken Sie die Taste um den gewählten Tag zu bestätigen und die gewünschte Zeit einzustellen.
3. Auf dem Display erscheint drücken Sie die Tasten und um die Zeit (00-23) einzustellen. Drücken Sie dann die Taste in den Heizmodus für jede Betriebszeit auszuwählen (auf dem Display erscheinen die entsprechenden Symbole im COMFORT modus , ECO modus)
4. Wiederholen Sie den Vorgang, bis die Programmierung für jede Stunde und jeden Betriebstag abgeschlossen ist.

Anmerkung: Nach Auswahl des Heizmodus um 23 Uhr drücken Sie die Taste um das Tagesprogramm wiederherzustellen.

Wenn auf dem Display taste zum Abschluss der Auswahl erscheint und auf dem Display erscheint.

TIMER-TASTE UND WÖCHENTLICHE PROGRAMMIERUNG




Halten Sie diesen Knopf auf der Kontrollleiste 3 Sekunden gedrückt, um den Timer und die Wochenprogrammierung auszuwählen. Auf dem Display erscheint "d", drücken Sie dann die Tasten und um die Wochentage in der folgenden Reihenfolge auszuwählen:

1	Montag
2	Dienstag
3	Mittwoch
4	Donnerstag
5	Freitag
6	Samstag
7	Samstag

Drücken Sie die Taste  um den gewünschten Tag zu bestätigen und setzen Sie die gewünschte Zeit .

Drücken Sie dann die Tasten  und  für die Zeit, dann drücken Sie die Taste  zur Bestätigung.

Auf dem Display erscheint .

Drücken Sie dann die Tasten  und  um die Minuten einzustellen, dann drücken Sie die Taste  zur Bestätigung.



Anmerkung: Wird die Stromversorgung abgeschaltet, werden die wöchentliche Programmierung und der Timer wie von der Werkseinrichtung zurückgesetzt.

FUNKTION FÜR "SENSOR FENSTER OFFEN"

Um das geöffnete Fenster zu aktivieren, müssen die Tasten  und  zusammen drücken, dann wird  auf dem Display angezeigt. Nach 3 Sekunden wird die eingestellte Temperatur auf dem Display angezeigt.

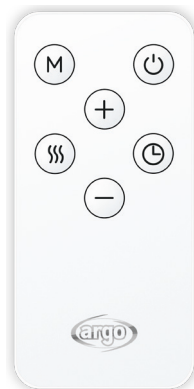
Um die geöffnete Fensterfunktion zu deaktivieren, müssen Sie die Tasten  und , dann wird , auf dem Display angezeigt. Nach 3 Sekunden wird die eingestellte Temperatur auf dem Display angezeigt.

FUNKTION DER TIMER ZUM HERUNTERFAHREN

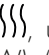
Einmal auf die Taste  drücken, auf der Kontrollleiste schaltet sich die entsprechende LED ein und auf dem Display blinkt "0 H"; Taste  gedrückt halten, das Display wird mit der Abschaltzeit 2H - 4H - 8H angezeigt.

Oder Sie tippen auf die Tasten  und  um den Aus-Timer von 0 auf 9 Stunden einzustellen.

FERNBEDIENUNG



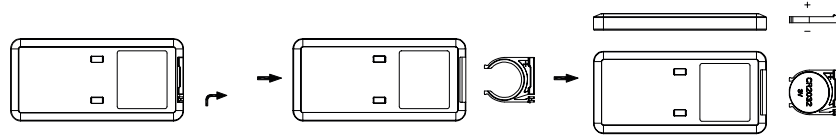
Die Funktionen der Fernbedienung stimmen mit denen auf der Kontrollleiste überein. Die Heizleistung kann erhöht werden nur ferngesteuert ausgewählt werden.

Drücken Sie die Taste , um die Leistung auszuwählen: Das Display zeigt "H0" nur Lüftung, "H1" entspricht der Niederleistung (1000 W), "H2", die der hohen Leistung (2000 W) entspricht.

Verwenden Sie eine Lithium/Mangan-Knopfzelle, no. CR2025-3 V, die der Richtlinie Batterie no.N 2006/66/EG und der Richtlinie 56/2013/EU entspricht. Die Batterie wird als Ergänzung zum Produkt geliefert, bei der ersten Verwendung die in der Fernbedienung eingebaute Kunststoffflasche entfernen, um den Betrieb zu ermöglichen.

EINLEGEN/HERAUSNEHMEN DER BATTERIEN DER FERNBEDIENUNG (siehe nachstehende Zeichnung)

Öffnen Sie das Batteriefach an der Rückseite der Fernbedienung (auf die Rückseite drücken und das Fach herausziehen). Setzen Sie die Batterie in das Batteriefach ein und achten Sie dabei auf die richtige Polung. Setzen Sie das Batteriefach wieder in die Fernbedienung ein.



WARNHINWEISE FÜR BATTERIEN

- Batterien dürfen keiner Wärmequelle wie Feuer, Sonne oder ähnlichen Quellen ausgesetzt sein; Batterien sind zu entfernen, wenn sie sich erwärmen oder wenn das Gerät lange Zeit nicht benutzt wird
- Die Batterien müssen ordnungsgemäß in den Batteriehalter eingebaut sein;
- Verbrauchte oder beschädigte Batterien sind entsprechend den geltenden und unten aufgeführten nationalen Vorschriften zu entsorgen.
- Falls Batterieflüssigkeit austritt, alle Batterien entfernen und verhindern, dass austretende Flüssigkeit mit der Haut oder der Kleidung in Berührung kommt. Wenn die Flüssigkeit aus der Batterie mit der Haut oder der Kleidung in Berührung kommt, waschen Sie die Haut sofort mit Wasser. Reinigen Sie das Batteriefach vor dem Einsetzen neuer Batterien sorgfältig mit einer Papierserviette oder folgen Sie den Empfehlungen des Batterieherstellers zur Reinigung.

Die unsachgemäße Verwendung von Batterien kann zu Flüssigkeitsleckagen, Überhitzung oder Explosion führen. Diese Flüssigkeit ist ätzend und kann giftig sein. Es kann Haut- und Augenverbrennungen verursachen und ist schädlich für die Einnahme.

So verringern Sie das Verletzungsrisiko:

- Bewahren Sie Batterien außerhalb der Reichweite von Kindern auf.
- Erhitzen, öffnen, durchstechen, schneiden oder werfen Sie keine Batterien ins Feuer.
- Mischen Sie keine alten und neuen Batterien oder Batterien unterschiedlichen Typs
- Lassen Sie keine Metallgegenstände zurück, die mit den Batterieklemmen in Kontakt kommen und sich daher erwärmen und/oder Verbrennungen verursachen können.



HINWEISE ZUR VORSCHRIFTSGEMÄSSEN ENTSORGUNG VON BATTERIEN GEMÄSS EU-RICHTLINIE 2006/66/CE UND ÄNDERUNGEN DURCH DIE RICHTLINIE 2013/56 / EU

Wechseln Sie entladene Batterien aus. Batterien dürfen nach ihrer Nutzungsdauer nicht mit dem Hausmüll entsorgt werden. Verbrauchte Batterien müssen an einer Sammelstelle für Batterien oder bei einem Händler, der diesen Service anbietet, abgegeben werden. Die getrennte Entsorgung von Batterien schont die Umwelt und verhindert gesundheitliche Beeinträchtigungen als Folge einer unsachgemäßen Abfallbeseitigung. Außerdem ermöglicht das Recycling der darin enthaltenen Materialien eine erhebliche Ressourcen- und Energieeinsparung. Als Hinweis auf die Verpflichtung zur getrennten Entsorgung ist auf Batterien das Symbol der durchgestrichenen Abfalltonne abgebildet. Eine unsachgemäße Beseitigung von Batterien durch den Anwender wird mit Geldstrafen entsprechend der gesetzlichen Regelungen geahndet.

WARTUNG UND LAGERUNG

ACHTUNG: ZIEHEN SIE STETS DEN STECKER, BEVOR SIE DAS GERÄT REINIGEN ODER WARTEN.

WICHTIG: THERMOVENTILATOR NICHT IN WASSER EINTAUCHEN.

Reinigen der Geräteoberfläche

Schalten Sie den Thermoventilator aus und ziehen Sie den Stecker aus der Steckdose, bevor Sie das Gerät reinigen oder bewegen. Stauben Sie das Produkt mit einem weichen Tuch ab. Falls dies nicht ausreichen sollte, verwenden Sie ein weiches Tuch, das Sie mit Wasser unter 50 °C und einem neutralen Reinigungsmittel angefeuchtet haben. Lassen Sie das Gerät vor erneutem Gebrauch vollständig trocknen. Verwenden Sie keine korrosiven Reinigungs- oder Lösungsmittel wie Benzin. Waschen Sie das Gerät nicht mit Wasser. Verwenden Sie während der Reinigung keine Öle, Chemikalien oder andere Gegenstände, die die Oberfläche beschädigen könnten. Reinigen Sie die Lüftungsgitter mit einem Staubsauger.

LAGERUNG

Verpacken Sie das Gerät bei längerem Nichtgebrauch zusammen mit der Gebrauchsanleitung im Originalkarton und lagern Sie es kühl und trocken.

ERFORDERLICHE ANGABEN ZU ELEKTRISCHEN EINZELRAUMHEIZGERÄTEN.

Tabelle 2 - ANHANG II Ökodesign- Anforderungen - Anforderungen an die Produktinformationen - VERORDNUNG (EU) 2015/1188 DER KOMMISSION vom 28. April 2015 zur Durchführung der Richtlinie 2009/125/EG des Europäischen Parlaments und des Rates im Hinblick auf die Festlegung von Anforderungen an die umweltgerechte Gestaltung von Einzelraumheizgeräten

Modellkennung(en): WILLIS					
Angabe	Symbol	Wert	Einheit	Angabe	Einheit
Wärmeleistung			Nur bei elektrischen Speicher-Einzelraumheizgeräten: Art der Regelung der Wärmezufuhr (bitte eine Möglichkeit auswählen)		
Nennwärmeleistung	P_{nom}	2,0	kW	Manuelle regelung der wärmezufuhr mit Integriertem thermostat	[nein]
Mindestwärmeleistung (Richtwert)	P_{min}	1,0	kW	Manuelle regelung der wärmezufuhr mit rückmeldung der raum- und/oder außentemperatur	[nein]
Maximale kontinuierliche Wärmeleistung	$P_{max,c}$	2,0	kW	Elektronische regelung der wärmezufuhr mit rückmeldung der raum- und/oder Außentemperatur	[nein]
Hilfsstromverbrauch			Wärmeabgabe mit gebläseunterstützung		
Bei Nennwärmeleistung	e_{lmax}	0	kW	Art der wärmeleistung/raumtemperaturkontrolle (Bitte eine möglichkeit auswählen)	
Bei Mindestwärmeleistung	e_{lmin}	0	kW	Einstufige wärmeleistung, keine raumtemperaturkontrolle	[nein]
Im Bereitschaftszustand	e_{lsb}	0,000	kW	Zwei oder mehr manuell einstellbare stufen, Keine raumtemperaturkontrolle	[nein]
				Raumtemperaturkontrolle mit mechanischem thermostat	[nein]
				Mit elektronischer raumtemperaturkontrolle	[nein]
				Elektronische raumtemperaturkontrolle und Tageszeitregelung	[nein]
				Elektronische raumtemperaturkontrolle und Wochentagsregelung	[ja]
Sonstige regelungsoptionen (mehrfachnennungen möglich)					
				Raumtemperaturkontrolle mit präsenzerkennung	[nein]
				Raumtemperaturkontrolle mit erkennung offener fenster	[ja]
				Mit fernbedienungsoption	[nein]
				Mit adaptiver regelung des heizbeginns	[nein]
				Mit betriebszeitbegrenzung	[ja]
				Mit schwarzkugelsensor	[nein]
Jahreszeitbedingte Energieeffizienz der Raumheizung					$\eta_s(\%)$ 38
Kontaktangaben:		ARGOCLIMA SPA - Via A. Varo, 35 - Alfianello (BS) - ITALY - www.argoclima.com			



INFORMATIONEN ZUR ORDNUNGSGEMÄSSEN ENTSORGUNG DES PRODUKTS gemäß Art. 26 Gesetzesdekret 14/03/14, Nr. 49 "UMSETZUNG DER EUROPÄISCHEN RICHTLINIE 2012/19/EU ÜBER ABFÄLLE VON ELEKTRISCHEN UND ELEKTRONISCHEN GERÄTEN"

Am Ende seiner Nutzungsdauer darf dieses Gerät nicht mit dem Hausmüll entsorgt werden. Wir erinnern an die wichtige Rolle des Verbrauchers bei der Wiederverwendung, dem Recycling und anderen Formen der Verwertung solcher Abfälle. Das Gerät muss bei der Anschaffung eines neuen gleichwertigen Geräts separat in entsprechenden städtischen Sammelstellen oder kostenlos im Einzelhandel geliefert werden. Bei Produkten mit einem Außenmaß von weniger als 25 cm muss dieser kostenlose Abfallsammelservice von großen Einzelhändlern (Verkaufsfläche von mindestens 400 m²) kostenlos erbracht werden, auch wenn keine gleichwertige Ausrüstung gekauft wird. Durch die getrennte Entsorgung eines elektrischen und elektronischen Geräts können Sie mögliche negative Auswirkungen auf die Umwelt und die menschliche Gesundheit aufgrund einer unsachgemäßen Entsorgung vermeiden und die Materialien, aus denen es besteht, zurückgewinnen und recyceln, mit wichtigen Energie- und Ressourceneinsparungen. Um die Entsorgungspflicht zu unterstreichen, trägt das Produkt das Symbol des durchgestrichenen Mülleimers.



improve your life

www.argoclima.com

Argoclima übernimmt keine Verantwortung für Fehler oder Ungenauigkeiten im Inhalt dieses Handbuchs und behält sich das Recht vor, jederzeit und ohne Vorankündigung Änderungen an diesem Handbuch vorzunehmen, die für technische oder kommerzielle Anforderungen als angemessen erachtet werden.